


# ПРОФИЛАКТИКА ЖЕСТОКОГО ОБРАЩЕНИЯ С ПРИЕМНЫМИ ДЕТЬМИ В ЗАМЕЩАЮЩИХ СЕМЬЯХ





Важным из методик профилактики жестокого обращения является психодиагностическое обследование замещающих родителей и приемных детей.

**Цель:** изучение психологической комфортности проживания приемного ребенка в замещающей семье и выявления жестокого обращения с детьми в замещающей семье.

Методики проведения обследований применяются в зависимости от возраста и от выявленных проблем или нарушений в личностном развитии. На основании результатов обследования оценивается эффективность деятельности замещающей семьи в целом.

# Диагностический инструментарий:

## Для детей дошкольного возраста

- 1.Рисунок семьи (до 8 лет)
- 2.Самооценка «Лесенка»
- 3.Прогулка по лесу
- 4.Беседа, наблюдение

## Для детей школьного возраста

- 1.Социограмма
- 2.Самооценка (Дембо-Рубинштейн)
- 3.Тест Марии Ковак.
- 4.Тест «Уровень семейной тревожности»
- 5.Методика «Незаконченные предложения»
- 6.Тест «Hand test»

## Для замещающих родителей

- 1.Анкета для замещающего ребенка
- 2.Социограмма
- 3.Оценка ребенка по разным качествам (Дембо-Рубинштейн)
- 4.Тест Басса-Дарки

## **Участники психологического обследования**

Приемный папа, приемная мама, приемный ребенок.


В рамках оказания социальной услуги «Социально-психологическая диагностика и обследование личности получателя социальных услуг» прошли диагностику 63 замещающих семей (приемные и опекунские), 72 ребенка в возрасте от 6 до 17 лет, проживающих с 2 месяцев до 15 лет.

Результаты по методике **«Рисунок семьи»** свидетельствуют о следующем (27 детей):

- включают себя в структуру семьи-26;
- отсутствует замещающий родитель-1;
- отсутствует приемный ребенок-1;
- отсутствуют другие члены семьи-2;
- властью в приемной семье обладает приемный родитель-24;
- властью в семье обладает приемный ребенок-2;
- властью в семье обладает другой член в семье-1;
- испытывает проблемы общения в семье-4 т.д.

Результаты по тесту **«Семейная социограмма»** свидетельствуют о том, что (45 детей):

- включают себя в структуру семьи-39;
- нет структуры семьи-6;
- отсутствует приемный родитель-1;
- отсутствует приемный ребенок-3;
- конфликтные отношения в семье-4;
- недостаточно дифференцированное отношение испытуемого к членам семьи-19 и т.д.



По результатам теста **«Методика неоконченных предложений»** можно констатировать следующие факты об эмоциональном благополучии приемных детей в семьях:

- дети, которые никому не доверяют, относятся к подростковому возрасту;
- в большинстве случаев в семьях не существует система наказания, одни лишь поощрения;
- многие дети не задумываются, что они могут встретиться с насилием, но отмечают, что до приемной семьи они в жизни сталкивались с жестоким обращением.

Результаты теста **«Руки»** свидетельствуют о следующем: ответы детей имеют разные уровни по категориям-указания-30%; коммуникация-43%, активная безличность-15%, пассивная безличность-1%.

**Выводы:** 19 детей готовы к высшему проявлению агрессии, нежелание приспособиться к окружению, 27 детей готовы к приспособлению к социальной среде, активная и пассивная безличность в анализе не участвуют.

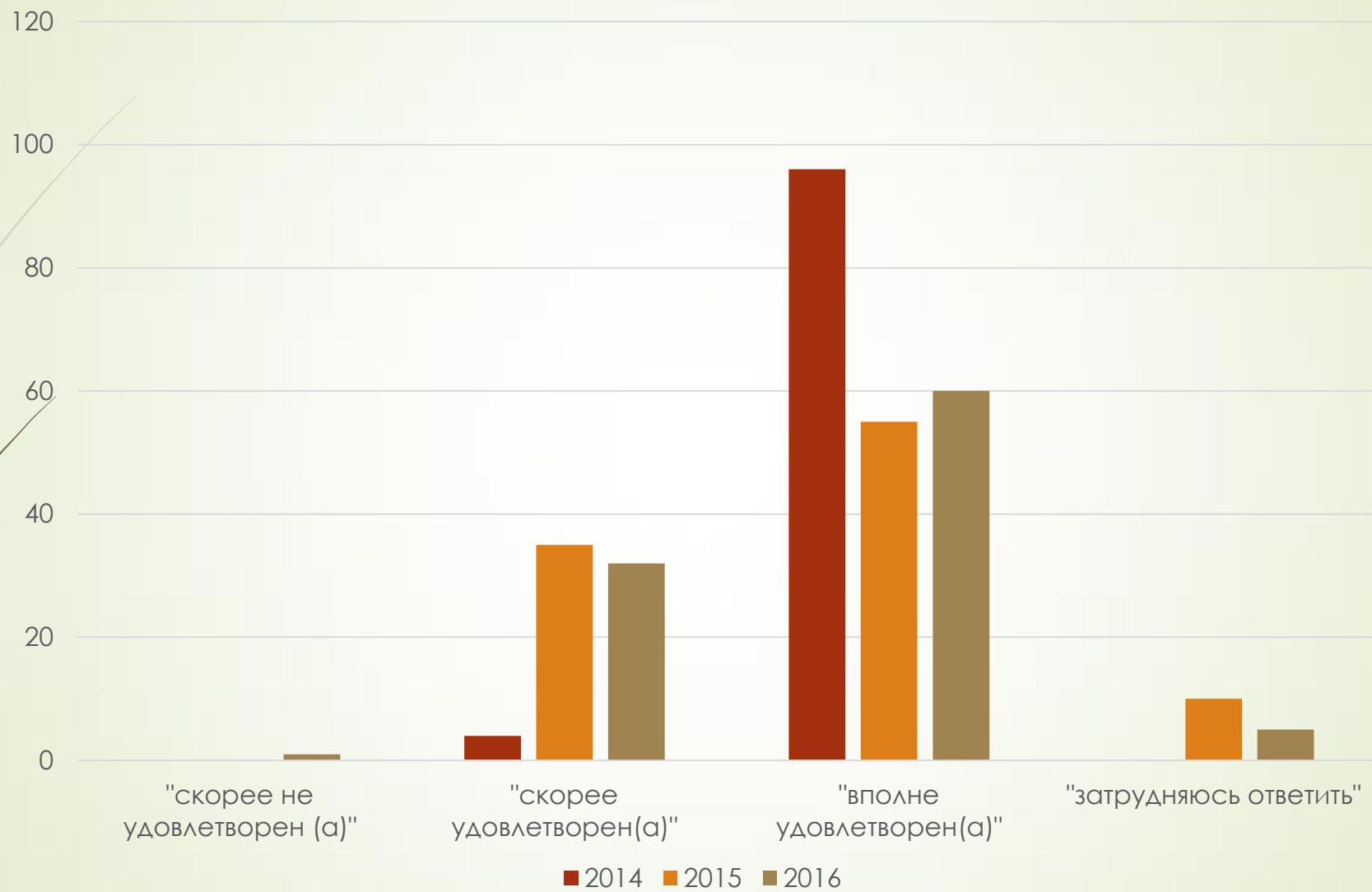
В ходе проведения **опросника Басса-Дарки** определялся уровень проявления открытой мотивационной агрессии у приемных родителей. Исследованы 63 замещающих родителя. У 6 родителей наблюдалось выше нормы индекс враждебности, шкалы «подозрительность» «раздражение», основанная на недоверии и осторожности по отношению к людям, на убеждении, что окружающие намерены причинить вред.

**По результатам диагностического обследования сформулированы проблемы в замещающих семьях:**

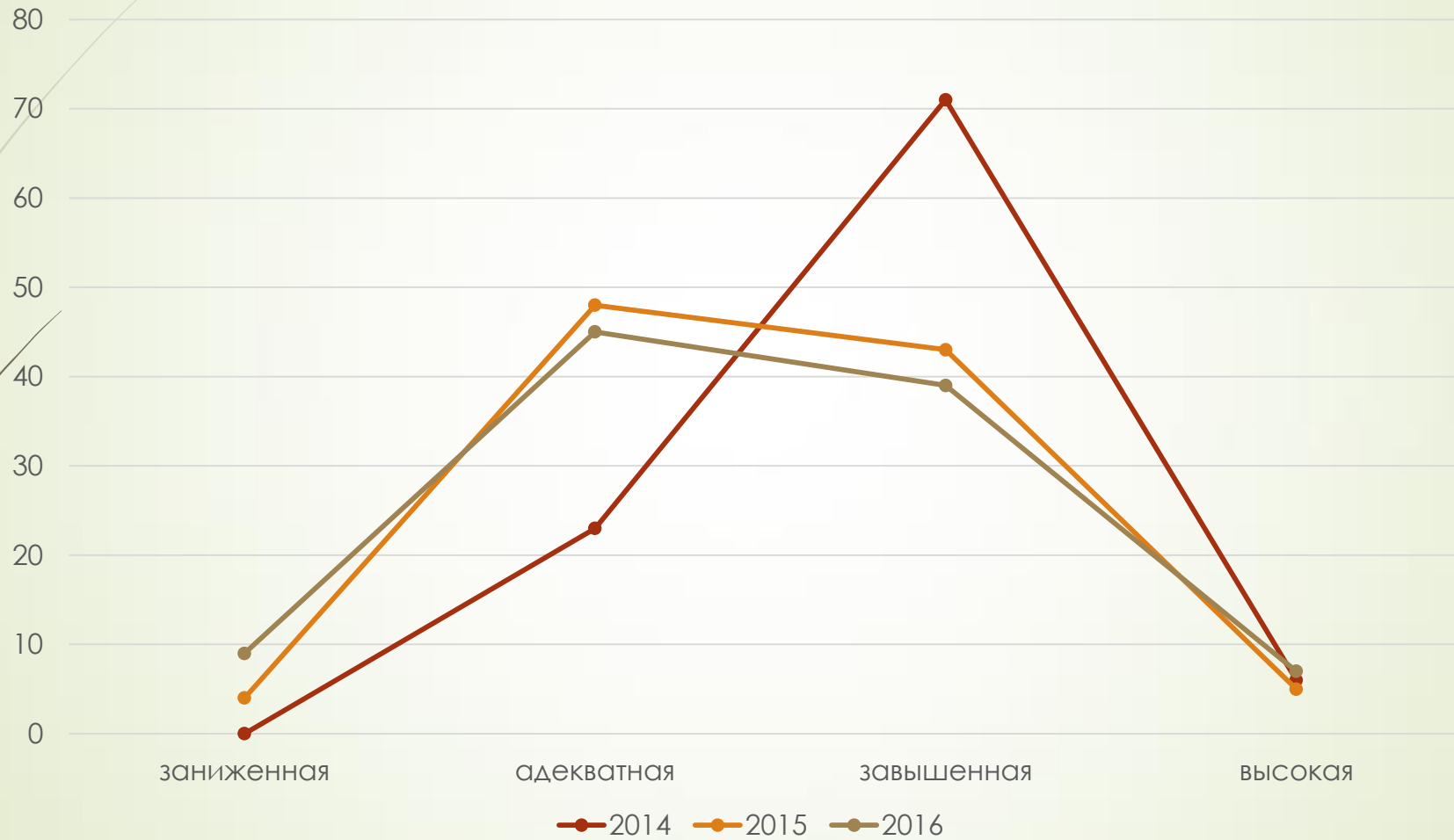
- трудности адаптации приемного ребенка в семье,
- проблемы в детско-родительских взаимоотношениях,
- проблемы при выстраивании конструктивных взаимоотношений в замещающей семье,
- присутствие признаков возрастного кризиса у детей,
- присутствие эмоционального выгорания у родителей.

После выявления проблем в приемных семьях планируется психокоррекционная работа, которая включает в себя тематику психокоррекционных занятия и психологических консультаций для их разрешения.


# Результаты анализа анкетирования



## Анализ результатов диагностики уровня самооценки







Наиболее эффективной методикой в своей работе считаю **механизм межличностного общения** с замещающими родителями и детьми.

**Эффективность технологии достигается за счет того, что:**

1. Существует достаточно широкий арсенал средств, позволяющий преодолевать коммуникативные барьеры.
2. Благодаря использованию этих средств человек, разрушая коммуникативные барьеры, строит общение как эффективное взаимодействие и тем самым сохраняет его двусторонний характер.
3. Роль межличностного общения в вопросах профилактики жестокого обращения с детьми в семье очень высока, так как является информативным, не требующих от собеседников материальных ресурсов, приводящих к осознанию имеющихся проблем.

Данная технология используется в консультировании, при проведении примирительных процедур с целью установления контакта и доверительных взаимоотношений с замещающими родителями и детьми.




Одной из эффективных методик профилактики жестокого обращения с детьми также является **лекторий** для приемных родителей.

**Психокоррекционная работа и консультирование** как одни из методов работы помогают детям и родителям в решении их проблем, в осознании и изменении малоэффективных модели поведения.

**Основная цель** данных занятий и консультаций:

- предоставление замещающим родителям и приемным детям возможности в процессе взаимодействия с психологом исследовать внутренние ресурсы возникших проблем;
- облегчение изменения поведения;
- совершенствование способностей устанавливать и поддерживать взаимоотношения;
- помощь в процессе принятия решений;
- способствование раскрытию и развитию потенциальных возможностей.



В ходе психокоррекционной работы используется такой метод, как **формулирование советов и рекомендаций** приемным родителям по поводу того, как наилучшим образом решить его проблему. Рекомендации выдаются специалистами как индивидуально, так и в групповых тренингах и практических занятиях с замещающими родителями. Нижеперечисленная тематика рекомендаций используется в работе с замещающими родителями:

«Предупреждение жестокого обращения с детьми в семье»,  
«Причины жестокого обращения с детьми»,  
«Организация работы по профилактике жестокого обращения с детьми», «Профилактика жестокого обращения с детьми»,  
«Возрастные особенности развития подопечных детей»,  
«Предупреждение жестокого обращения с подопечными детьми»,  
«Информационная поддержка по предупреждению травматических стрессовых расстройств у подростков»,  
«Нормативные кризисы».

## **В результате проведения вышеописанных методик:**

- улучшается эмоциональный климат в замещающей семье;
- повышается уровень компетентности и ответственности замещающих родителей перед приемными детьми;
- формируется культура ненасильственного, толерантного отношения в семье, выявляются случаи жестокого обращения с детьми;
- дается возможность замещающим родителям осознать причины данной проблемы;
- облегчается преодоление эмоциональных проблем;
- дается возможность задуматься о своей человеческой сути и найти выход из кажущейся безнадежной ситуации.

При применении описанных методов профилактики возникали и **трудности**:

- Трудность в диагностировании жестокого обращения с ребенком приводит к тому, что в каждом случае при отнесении ситуации к насилию, необходимо учитывать множество переменных: одни и те же действия могут быть отнесены к насилию или не являться им.
- Регулярное унижение подростка, само по себе не вызывающее никаких физических травм, может приводить к серьезным последствиям для его жизни.
- Угрозы родителей, взявших ребенка в семью, отправить его обратно могут представлять собой форму настоящего жестокого обращения, в то время как такие же угрозы ребенку, уверенному в том, что родитель его просто пугает, часто являются проявлением незначительного семейного конфликта.
- Эмоциональное насилие трудно доказать: приемными детьми и замещающими родителями скрывается информация при обследовании, потому что у детей есть страх оказаться в более тяжелых условиях, а родители хотели бы выглядеть в лучшем свете, чем есть на самом деле.
- Сложность работы при консультировании замещающих родителей состоит, в первую очередь, в том, что люди в возрасте старше 55-60 лет в основном ведут себя как "жалобщики" - они не всегда признают своей ответственности за настоящую ситуацию или проблему, ищут причины в окружающих людях или обстоятельствах.